

Verlässliche Echtzeitsysteme

Übungen zur Vorlesung

Git

Phillip Raffeck, Florian Schmaus, Simon Schuster

Friedrich-Alexander-Universität Erlangen-Nürnberg
Lehrstuhl Informatik 4 (Verteilte Systeme und Betriebssysteme)
<https://www4.cs.fau.de>

Wintersemester 2020



1 Versionsverwaltung mit git



Typische Aufgaben eines Versionsverwaltungssystems sind:

- *Sichern* alter Zustände
- *Zusammenführung* paralleler Entwicklung
- *Transportmedium*

Idealerweise zusätzlich:

- *Unabhängige Entwicklung* ohne zentrale Infrastruktur



- wir werden in VEZS git verwenden
- 2005 von Linus Torvalds für den Linux-Kernel geschrieben
- Konsequenz der Erfahrungen mit *bitkeeper*
- Eigenschaften:
 - dezentrale, parallele Entwicklung
 - Koordinierung hunderter Entwickler
 - Visualisierung von Entwicklungszweigen



- Was speichert ein Commit?
 - Wer? \leadsto Autor
 - Warum? \leadsto Commit-Nachricht
 - Was?
 - Vorher/Nachher *Zustände* Arbeitskopie
 - Vorgänger Commits, auch *mehrere!*
 - *Keine* Nachfolger

\leadsto Commit-Id: SHA-1 Hash über Inhalt

\leadsto Gerichteter Azyklischer Graph
(engl.: Directed Acyclic Graph: DAG)

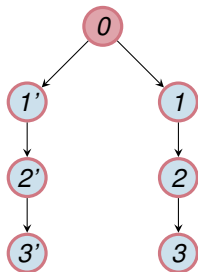
\leadsto Sprünge zurück *möglich*

\leadsto Sprünge vorwärts *nicht möglich*

- Woher kriegt man "obere" Commits?

\leadsto Symbolische Namen (Zeiger)

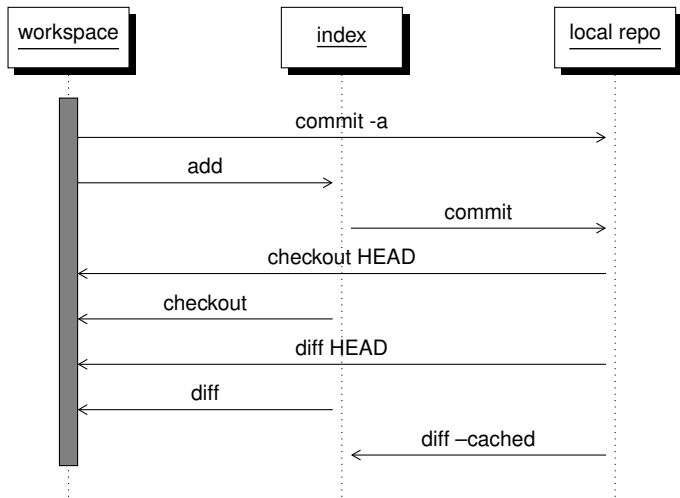
- HEAD: Aktueller Commit
- Branch: Zeiger auf Commit



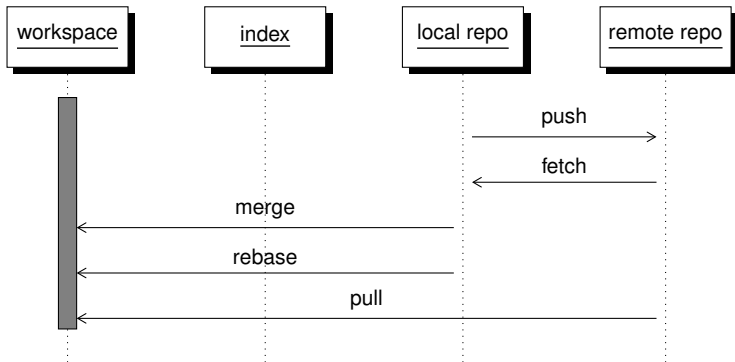
- initiales Repository herunterladen:
`% git clone <URL>`
- oder anlegen:
`% git init`
- Commit im Index zusammenbauen (⇒ „*Verladerampe*“):
`% git add <Datei1>`
`% git add <Datei2>`
`% ...`
- anschauen was bei `git commit` passieren würde:
`% git status`
oder
`% git diff --cached`
- anschließend Index an das Repository übergeben:
`% git commit` (⇒ „*Einladen in den LKW*“)



git-Arbeitsschritte – lokal



git-Arbeitsschritte – entfernt I



git push [<remote> [<branch>]]

- schiebt Commits nach <remote> in den ausgewählten <branch>
- dies geht nur, wenn lokales Repo auf dem aktuellen Stand ist!
- sonst beschwert sich git:

```
% git push origin master
```

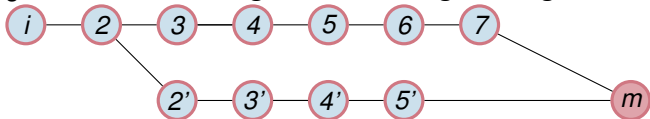
```
To /tmp/test.git
 ! [rejected]          master -> master (non-fast-forward)
error: failed to push some refs to '/tmp/test.git'
To prevent you from losing history, non-fast-forward updates were rejected
Merge the remote changes (e.g. 'git pull') before pushing again.  See the
'Note about fast-forwards' section of 'git push --help' for details.
```

↪ wir müssen das Repository erst auf den aktuellen Stand bringen



git pull [<remote> [<branch>]]

- holt Änderungen aus remote in den aktuellen Branch
- verschmilzt aktuellen Branch mit geholten Änderungen
- gleicher Effekt wie % git fetch && git merge FETCH_HEAD



% git pull origin

```
remote: Counting objects: 5, done.
remote: Total 3 (delta 0), reused 0 (delta 0)
Unpacking objects: 100% (3/3), done.
From /tmp/test
   38b95cb..8ec6e93  master    -> origin/master
Auto-merging test.txt
CONFLICT (content): Merge conflict in test.txt
Automatic merge failed; fix conflicts and then commit the result.
```

- Änderungen an gleicher Stelle in der Zwischenzeit
~> Konflikte müssen von Hand behoben werden



```
% cat test.txt
```

```
hallo  
<<<<<<< HEAD  
welT!     meine Version  
=====  
Welt!     Version in origin/master  
>>>>>>> 8ec6e9309fa37677e2e7ffcf9553a6bebf8827d6
```

■ Konflikt auflösen:

- Manuelles Bearbeiten
- Übernahme des eigenen, Verwerfen des fremden Standes:
git checkout --ours test.txt
- Übernahme des fremden, Verwerfen des eigenen Standes:
git checkout --theirs test.txt



- Konfliktlösung an git signalisieren:

```
% git add test.txt && git commit
```

```
[master 4d21871] Merge branch 'master' of /tmp/test
```

```
% git push origin master
```

```
Counting objects: 5, done.  
Writing objects: 100% (3/3), 265 bytes, done.  
Total 3 (delta 0), reused 0 (delta 0)  
Unpacking objects: 100% (3/3), done.  
To /tmp/test.git  
 8ec6e93..278c740  master -> master
```



- initiales *Klonen*:
`% git clone https://www4.cs.fau.de/...`
- Einspielen entfernter Änderungen:
`% git pull`
⇒ äquivalent zu
`% git fetch && git merge`
- Mehrere Repositories registrieren:
`% git remote add 32-stable git://git.kernel.org/.../...`
- registrierte Remotes untersuchen:
`% git remote -v`
- alle Remotes nachladen (aktueller Branch wird nicht verändert)
`% git remote update`



- lokalen Branch aus dem neuen "Remote" anlegen:
`% git checkout -b work 32-stable/master`
- Unterschiede zwischen lokalem und entferntem Branch untersuchen:
`% git log ..origin/master`
- aktuelle Änderungen auf dem entfernten Branch neu aufspielen:
`% git pull --rebase`
- die neuste Änderung untersuchen:
`% git show`
- herausfinden wer für welche Zeilen einer Datei verantwortlich ist:
`% git blame`

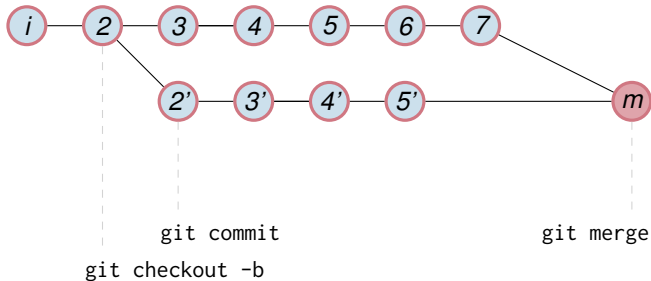


- die letzten drei Änderungen als Patch:
`% git format-patch HEAD~~`
- Sendeziel für Patchversand per E-Mail vorgeben:
`% git config sendemail.to=...@...`
- Patchset letzten drei Änderungen per E-Mail senden:
`% git send-email --compose HEAD~~`
- einen Patch aus einer Mailbox anwenden:
`% git am < <Datei>`



Verzweigungen und Zusammenführungen

Beispiel für parallele Entwicklung:



In den meisten Versionsverwaltungssystemen

1. Featurebranch anlegen
2. Feature im Branch implementieren, testen
3. Featurebranch mit master verschmelzen
4. ggf. Featurebranch löschen

Naiver Ansatz

~> skaliert nicht!



Aufgaben von Versionsverwaltung

1. Codeschreiben unterstützen
2. Konfigurationsmanagement/Branches
~> z. B. Release-Version, HEAD-Version . . .

~> Konflikt

1. braucht Checkpoint-Commits
 - möglichst oft einchecken
 - ~> skaliert nicht
2. braucht Stable-Commits
 - nur einchecken, wenn Commit perfekt
 - ~> nicht praktikabel



Öffentlicher Branch \leadsto verbindliche Geschichte

Commits sollen $\left\{ \begin{array}{l} \text{atomar} \\ \text{gut dokumentiert} \\ \text{linear} \\ \text{unveränderlich} \end{array} \right\}$ sein

Privater Branch \leadsto Schmierpapier

- für einzelnen Entwickler
- möglichst lokal
- wenn im zentralen Repo \leadsto auf Privatheit einigen

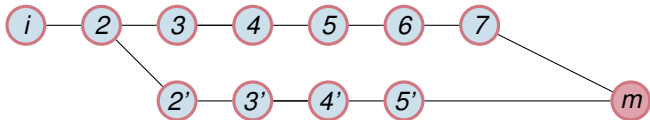


Aufräumen

- verschmelze nie direkt privaten mit öffentlichem Branch

- Historie wird sonst unübersichtlich

~ nicht einfach git merge im master machen



- vorher immer erst git

- rebase ~ Commits auf Branch anwenden
- merge --squash ~ einzelnen Commit aus Branch-Commits
oder: rebase --interactive ~ Commits umgruppieren
- commit --amend ~ letzten Commit überarbeiten

- Ziel: öffentlicher Commit \equiv Kapitel eines Buches

Michael Crichton

Great books aren't written – they're rewritten.

Arbeitsablauf für kleinere Änderungen

- `git merge --squash`
- ↳ zieht Änderungen aus einem Branch in den aktuellen Index

Branch

```
% git checkout -b private_feature_branch (Branch anlegen)
% touch file1.txt file2.txt
% git add file1.txt; git commit -am "WIP1" (file1.txt einchecken)
% git add file2.txt; git commit -am "WIP2" (file2.txt einchecken)
```

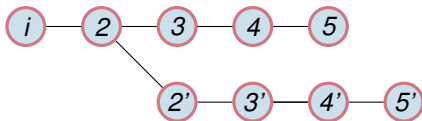
Merge

```
% git checkout master (nach master wechseln)
% git merge --squash private_feature_branch
(Änderungen auf Index von master anwenden)
% git commit -v (Änderungen einchecken)
```



git rebase <branch>

- Aufsetzen auf bestehenden <branch>

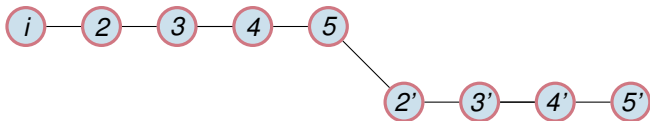


- Patches aus dem „unteren“ Zweig werden auf den „oberen“ aufgespielt
- Die Historie ist nun linear
- Linearisierte Änderungen lassen sich häufig einfacher bewerten
- **Vorsicht!**
 - Verzweigungen vom alten Zweig können nicht mehr zusammengeführt werden
 - Keine gemeinsamen Vorgänger mehr
 - Visualisierung der Historie ist nun bestenfalls verwirrend



git rebase <branch>

- Aufsetzen auf bestehenden <branch>



- Patches aus dem „unteren“ Zweig werden auf den „oberen“ aufgespielt
- Die Historie ist nun linear
- Linearisierte Änderungen lassen sich häufig einfacher bewerten
- **Vorsicht!**
 - Verzweigungen vom alten Zweig können nicht mehr zusammengeführt werden
 - Keine gemeinsamen Vorgänger mehr
 - Visualisierung der Historie ist nun bestenfalls verwirrend



git rebase -interactive <commit>

- schreibt Geschichte um

```
git rebase -interactive ccd6e62^
```

pick ~> übernimmt Commit

```
pick ccd6e62 Work on back button
```

```
pick 1c83feb Bug fixes
```

```
pick f9d0c33 Start work on toolbar
```

fixup ~> verschmilzt Commit mit Vorgänger

```
pick ccd6e62 Work on back button
```

```
fixup 1c83feb Bug fixes # mit Vorgaenger verschmelzen
```

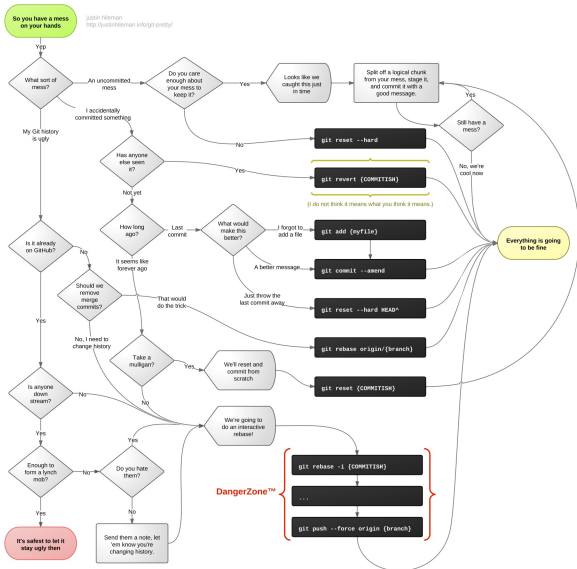
```
pick f9d0c33 Start work on toolbar
```

reword ~> Beschreibung editieren

edit ~> kompletten Commit editieren



Geschichte neuschreiben



Wenn der Feature-Branch im Chaos versinkt?

- ~> aufgeräumten Branch anlegen
 1. auf Branch master wechseln
% git checkout master
 2. Branch aus master erzeugen
% git checkout -b cleaned_up_branch
 3. Branch-Änderungen in den Index und die Working Copy ziehen
% git merge --squash private_feature_branch
 4. Index zurücksetzen
% git reset
- danach Commits neu zusammenbauen
- ~> Auf der Konsole: git add -p
- ~> Graphisch: git cola



- Historie des HEAD-Zeigers
- Historie aller Befehle, die HEAD verändern

git reflow

```
8afd010 HEAD@{0}: rebase -i (finish): returning to refs/heads/master
8afd010 HEAD@{1}: checkout: moving from master to 8afd010ae2ab48246d5
7f97fab HEAD@{2}: commit: Pentax K20D fw version 1.04.0.11 wb presets
8c37332 HEAD@{3}: rebase -i (finish): returning to refs/heads/master
8c37332 HEAD@{4}: checkout: moving from master to 8c373324ca196c337dd
9d66ec9 HEAD@{5}: clone: from git://github.com/darktable-org/darkt...
```

- `git reset --hard HEAD@{2}` stellt alten Zustand wieder her



- Selbstverwaltet auf <https://gitlab.cs.fau.de/>
- Login über Single-Sign-On mit IDM-Kennung
- **Regeln auf der Hauptseite beachten!**
- Abgaberepository pro Gruppe:
<https://gitlab.cs.fau.de/ezs/WS20/group<groupid>>
- Arbeitskopie als Fork erstellen

[ezs](#) > [DemoSemester](#) > [group42](#) > [Details](#)



The screenshot shows the top section of a GitLab project page. On the left is a light blue square with a white 'G' icon. To its right is the text 'group42' with a lock icon, and below it 'Project ID: 11440'. On the right side, there are three buttons: a bell icon with a dropdown arrow, a 'Star' button with '0' stars, and a 'Fork' button with '0' forks. The 'Fork' button is highlighted with a red rectangular border.

- Abgabe per Merge-Request gegen
<https://gitlab.cs.fau.de/ezs/WS20/group<groupid>>



SSH-Schlüssel konfigurieren

- SSH Schlüssel erzeugen:

~> % ssh-keygen -t rsa -f ~/.ssh/gitlab

- SSH Schlüssel für Authentifizierung hinterlegen:

~> Kopieren: % xclip -selection clipboard .ssh/gitlab.pub

~> Einfügen im Gitlab unter: Benutzer → Einstellungen → SSH-Keys

- <https://gitlab.cs.fau.de/help/ssh/README>

- SSH-Config anpassen, damit der neue Schlüssel auch verwendet wird:

```
$HOME/.ssh/config
```

```
Host gitlab.cs.fau.de  
  IdentityFile ~/.ssh/gitlab
```



Dateien ignorieren mit git

- Dateien erscheinen nicht in der Ausgabe von bspw. `git status`
- Änderungen an Dateien werden ignoriert

`.gitignore`

```
# Ignore LaTeX temporary files
*.aux
*.log

# except this one
!important.log

# everything under directory
solutions/
```

- Auch global möglich: `$HOME/.gitconfig`



Per Befehlszeile

```
% git remote set-url origin git@gitlab.cs.fau.de:<user>/<projekt>.git  
% git remote add vorgabe git@gitlab.cs.fau.de:ezs/vezs20-vorgabe.git
```

.git/config

```
[remote "origin"]  
  fetch = +refs/heads/*:refs/remotes/origin/*  
  url = git@gitlab.cs.fau.de:<username>/<projektname>.git  
  
[remote "vorgabe"]  
  fetch = +refs/heads/*:refs/remotes/origin/*  
  url = git@gitlab.cs.fau.de:ezs/vezs20-vorgabe.git
```



Globale git-Konfiguration des Systems

```
$HOME/.gitconfig
```

```
[user]
  name = Max Mustermann
  email = max.mustermann@fau.de

[core]
  editor = <maxs-lieblingseditor>

[alias]
  co = checkout
  b   = branch -a -v
  st = status
  unstage = reset HEAD --
  visual = !gitk
  lg = log --graph \
      --pretty=format:'%C(red)%h%Creset \
        -%C(yellow)%d%Creset %s %C(green)(%cr) \
        %C(bold blue)<%an>%Creset' \
      --abbrev-commit \
      --date=relative
```



Eigene Aliase für git-Befehle

```
$HOME/.gitconfig
```

```
[alias]
```

```
c    = commit --verbose
ca   = commit --verbose --amend

d    = diff --patience
dw   = diff --patience --color-words
dc   = diff --patience --cached
wdiff = diff --patience --word-diff

a    = add
l    = log
s    = status
r    = rebase -i
p    = push
```

In Gemeinschaftsarbeit entstandene Sammlung:

<https://github.com/GitAlias/gitalias/blob/master/gitalias.txt>

- <http://gitready.com>
- <http://book.git-scm.com/>
- <http://eagain.net/articles/git-for-computer-scientists/>
- <http://sandofsky.com/blog/git-workflow.html>
- <http://365git.tumblr.com/>

- Zum Ausprobieren:
 - <https://learngitbranching.js.org/>
 - <https://github.com/git-game/git-game>



- Repository erstellen:
`% git init`
- Änderung hinzufügen:
`% git add <Datei>`
- oder interaktiv:
`% git add -i`
- feingranulares hinzufügen:
`% git add -p`
- Änderungen einchecken:
`% git commit -m "meaningful commit message"`



- alles was nicht im git ist löschen:
`% git clean -d <Pfad>`
nur anzeigen, was gelöscht werden würde:
`% git clean -n -d <Pfad>`
- aktuelle lokale Änderungen anzeigen:
`% git diff`
- anzeigen was beim nächsten Commit verändert wird:
`% git diff --cached`
- oder als Kurzzusammenfassung:
`% git status`
- geänderte aber noch nicht eingetragene Datei zurücksetzen:
`% git checkout -- <Datei>`



- das Log anschauen:
% git log
mit Graph:
% git log --graph
- herausfinden, was im letzten Commit verändert wurde:
% git show
- einen Commit rückgängig machen:
% git revert <commit-id>
- Änderungen sichern, aber noch nicht einchecken:
% git add ...
% git stash



- gesicherte Änderungen wieder hervorholen:
`% git stash apply`
- Stashinhalt anzeigen:
`% git stash list`
- Stash-Element löschen:
`% git stash drop <id>`
- einen Branch anlegen:
`% git branch <Name>`
- alle registrierten Branches anzeigen:
`% git branch -a`
- zu einem Branch wechseln:
`% git checkout <Name>`



- menügeführt das Repository befragen I:
`% tig`
- grafisch das Repository befragen II:
`% gitk`
- Aktuelle Änderungen visualisieren:
`% meld .`

